

Protocole en cas d'urgence à L'AES de Villorsonnens

Table des matières

Numéros en cas d'urgence	2
Pharmacie d'urgence	2
Administration de médicaments	3
Produits de nettoyage et produits toxiques.....	3
Consigne de sécurité concernant les espaces intérieurs et extérieurs.....	3
Sécurité lors des promenades et des excursions	3
Maladie et accident	4
○ Cours d'urgence petite enfance	4
○ Maladie.....	4
○ Fièvre.....	4
○ Accident.....	5
Premier Secours	5
Blessure à la peau	6
Allergies.....	7
Crise convulsive / épilepsie	8
Brûlures	9
Insolation.....	9
Empoisonnement	9
Risques d'étouffement.....	10
Piqûre de tique.....	10
Piqûre d'insecte.....	11
Accident dentaire	11
Traumatisme crânio-cérébraux.....	11
Accident d'un/e membre du personnel.....	11
Incendie	12
Evacuation.....	12
Si le couloir est enfumé.....	12
Protection de l'enfant	13
Absence non-justifiée de l'enfant	13
Suspicion de maltraitance	13
« Attouchement » entre enfants :.....	13
Personne non-autorisée / inconnue	14
Mort d'un enfant ou d'un membre du personnel.....	14
Autres sites internet et documents :	15

Numéros en cas d'urgence

Urgence / Ambulances	144
Police	117
Pompiers	118
REGA	1414
Info toxicologique	145
Numéro d'urgence européen	112
HFR urgence	026/306.30.00
Médecin scolaire (Dr Ava Charalampopoulou)	026/652.15.66
Kidshotline (2,99/min)	0900.268.001
Services auxiliaires Scolaire	026/652.30.60

Interne :

Responsable de l'AES	Amaëlle Erba	079/768.22.61
Directrice d'établissement	Cindy Delabays	026/653.10.88 / 079.642.14.17
Conseiller Communal	Christian Piller	079/753.66.06

Pharmacie d'urgence

Lieu de stockage : La pharmacie se trouve **dans l'armoire grise**, en dessus du lavabo situé au bureau. Il s'agit d'une boîte et une trousse transparentes (à prendre avec lors de sortie).

Contenu :

- Couverture de survie
- Poches de glace dans le congélateur au réfectoire.
- Pansements / Bandes
- Désinfectant,
- Pince à épiler + l'alcool pour désinfecter la pince à épiler
- Aspire venin
- Spray anti-tique
- Pince à tique
- Thermomètre

Contrôle : régulièrement la responsable s'occupe de vérifier le contenu de la pharmacie.

Administration de médicaments

Si un enfant doit prendre un médicament, les parents le fournissent accompagné de la posologie et de leur signature. Un document est prévu à cet effet.

Le personnel éducatif est en droit de demander une prescription médicale **du médecin** pour l'administration d'un médicament.

Produits de nettoyage et produits toxiques

Ces produits doivent être tenus hors de portée des enfants. Ils sont rangés dans l'armoire gauche de la cuisine, sur l'étagère du haut.

Consigne de sécurité concernant les espaces intérieurs et extérieurs

La sécurité de ces espaces sont contrôlés au quotidien.

Intérieur :

- ✓ Les fenêtres sont dans les normes de sécurités
- ✓ Il y a des caches de protection sur les prises électriques
- ✓ Les appareils électriques fonctionnent correctement
- ✓ Le mobilier et le matériel est adapté à l'âge des enfants

Extérieur :

- ✓ La zone de jeux est définie (il s'agit de la même cour que celle de l'école)
- ✓ Le matériel utilisé à l'extérieur est adapté
- ✓ Les balades sont adaptées aux enfants

Sécurité lors des promenades et des excursions

L'équipement de tous les participants doit être adapté à la météo (crème solaire, casquettes, etc)

Le/la responsable du groupe doit avoir avec lui/elle :

- ✓ La trousse à pharmacie
- ✓ Prendre les médicaments individuels (par ex. en cas d'allergie, de crise d'épilepsie)
- ✓ La liste des autorisations concernant la pharmacie
- ✓ La liste des numéros de téléphone des parents et numéros d'urgence
- ✓ Un téléphone portable avec de la batterie

Il/elle prend les précautions nécessaires lorsque les enfants sont près de la route en leur demandant de se mettre les uns derrière les autres, à la queue leu leu ou deux par deux.

Il/elle sera attentif/ve aux différents dangers et s'assurera de la sécurité des enfants.

Le/la responsable du groupe affiche sur la porte l'endroit où ils vont et affiche le numéro sur lequel il peut être joint.

Maladie et accident

Cours d'urgence petite enfance

Tous les cinq ans, le personnel doit suivre le cours des premiers secours organisé par les Samaritains afin de connaître les différentes attitudes à avoir selon les situations d'urgence.

Maladie

En cas de maladie, l'enfant n'est pas admis à l'accueil extrascolaire. Ceci dans le but d'éviter la propagation. Afin de savoir si l'enfant peut venir ou non, le personnel peut se référer à un document intitulé « Evictions scolaires pour maladies transmissibles » qui a été élaboré par l'association des médecins cantonaux de Suisse.

Il faut dans tous les cas que l'état général de l'enfant soit bon pour pouvoir se présenter à l'accueil.

Si l'enfant n'est pas bien durant la période d'accueil, le/la responsable appelle les parents pour les informer des symptômes et, suivant l'état, ceux-ci doivent venir le récupérer. Si les parents ne sont pas joignables, la personne de contact (en plus des parents) noté sur la feuille d'inscription sera appelée.

Fièvre

Prendre la température :

- Dès 38.5° nous appelons les parents pour que quelqu'un vienne chercher l'enfant
- **Dès 41° nous appelons le 144, peut être mortel**

Si un enfant a de la température :

- Le découvrir : enlever le pull
- Ouvrir les fenêtres
- Lui donner à boire
- Le laisser se coucher

Convulsion dû à la fièvre :

- Mettre en position latérale de sécurité (si c'est possible)
- Rester près de lui
- Veiller à la sécurité
- Regardez l'heure pour chronométrer la crise
- Desserrer les vêtements

- Refroidir
- Ne pas donner à manger
- Alarmer si pas d'amélioration au bout de 10 minutes

Accident

Premier Secours

En cas d'accident :

J'observe	Je réfléchis	J'agis
Que se passe-t-il ? Combien de personnes ?	Y a-t-il des dangers ?	Sécuriser et signaler le lieu de l'événement Alerter Donner les premiers soins

Il faut avant tout observer, se mettre en sécurité soi-même ainsi que les autres enfants et personnes présentes et sécuriser la personne blessée

Ensuite, il faut aller voir l'enfant et regarder comment il se sent :

1. Respiration (contrôler en mettant une main sur le ventre et l'autre au-dessus de la tête. Rapprocher son oreille proche de la bouche pour sentir le souffle)
2. L'apparence (tension musculaire, activité, langage)
3. Couleur de la peau (Coloration bleue, marbrures, couleur de peau saine)

Evaluation de la personne touchée :

Conscient	Inconscient (Respire encore)	Sans vie (Ne respire plus) BLS - AED
Si petite blessure : utiliser la pharmacie de l'AES en se référant au tableau des autorisations afin de donner les premiers soins (pansements, Bepanten, poche de glace)	Appeler de l'aide, donner les instructions aux autres enfants (ils peuvent nous aider si on est le seul adulte) et appeler le 144	Appeler de l'aide, donner les instructions aux autres enfants (ils peuvent nous aider si on est le seul adulte) et appeler le 144
Si grosse blessure : appeler les parents et demander comment ils aimeraient procéder	Mettre la personne en PLS (position latérale de sécurité) :	Laisser la personne sur le dos sur sol dure et commencer les compressions / insufflations. Adultes :

Si blessure grave : alerter le 144 et prévenir les parents	1. Pliez le bras et la jambe situés en haut et placez-les en appui sur le sol 2. Basculez la tête de la victime légèrement en arrière de manière que sa bouche ouverte soit tournée vers le bas (Femme enceinte : mettre sur la gauche)	30 compressions, 2 insufflations Enfants : commencer par 5 insufflations et puis continuer avec le schéma :15 compressions, 2 insufflations (Il n'est pas nécessaire de faire les insufflations si risque de contamination)
Si suspicion de choc au niveau de la nuque et la colonne vertébrale :	Maintenir la tête avec ses deux mains (appuyer ses coudes contre le sol ou ses genoux et placer ses deux pouces sur le front et le restes des doigts derrière l'oreille et la tête)	Couvrir la personne Si on est deux, s'alterner toutes les 2 minutes maximum pour ne pas perdre en efficacité
	Lui parler tout le temps	Utiliser si possible le défibrillateur qui se trouve à côté de l'entrée de la salle polyvalente (l'AES)
Si on appelle le 144 : Accueillir et orienter le service de secours		
La trousse de secours est dans l'armoire en dessus du lavabo de la cuisine		
Le/la responsable n'est pas autorisée à amener un enfant à l'hôpital, il faut appeler le 144		

Blessure à la peau

Si saignement utiliser des gants (aussi pour le saignement du nez)

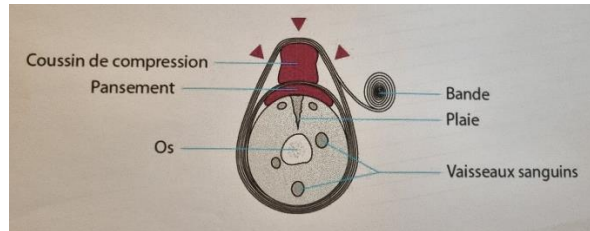
En cas de **petite écorchure** :

1. Nettoyer la plaie sous l'eau du robinet
2. Désinfecter
3. Mettre un pansement

En cas d'**hémorragie** nous pouvons faire un pansement compressif



1. Mettre une compresse stérile sur la plaie
2. Mettre un bandage en serrant bien et faire quelque tour
3. Prendre une autre petite bande ou autre matériel qui pourrait faire office de coussin de compression et le déposer où il y a la plaie
4. Continuer de mettre le bandage autour du coussin de compression en serrant assez fort
5. Surélever la partie blessée, si possible
6. Appeler les parents pour les informer et discuter de la suite des procédures



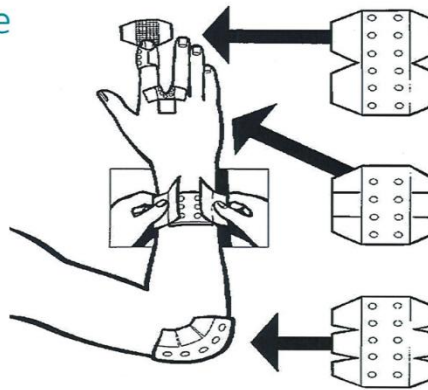
En cas de **morsure**

1. Mettre des gants
 2. Ne pas toucher la plaie
 3. Laver à l'eau potable et un savon PH neutre
 4. Créer un bandage
 5. Immobiliser la plaie, surélever si possible
 6. Aller chez le médecin le plus vite possible
- ➔ Si morsure d'un animal : se renseigner sur ce dernier (type, propriétaire)

Divers pansements :

Divers panseme

- Coudre si:
 2cm long
 1/2 cm de profond
- Ne pas désinfecter
 - Aller dans les 6h



, Urgences pédiatriques version 01 / 2022

Allergies

Pour des allergies connues comme une intolérance au lactose, gluten etc. les parents nous donnent l'information lorsqu'ils remplissent le formulaire d'inscription et ils doivent nous donner un certificat médical pour que nous puissions faire la demande auprès des cuisiniers qui nous fournissent les repas, un repas spécial sans lactose ou gluten etc.

Une feuille avec la liste des spécificités alimentaires des enfants est affichée sur l'armoire des goûter de manière à ce que le personnel ait accès à ces informations là

Mesures de premiers secours en cas de réaction allergique :

- Eliminer l'allergène
- Alarmer le 144 si nécessaire
- Ouvrir ou retirer les vêtements serrés
- Coucher la personne à plat ou en PLS
- S'occuper de l'enfant et le calmer
- Administrer, si allergie connue, le médicament fourni par le parent (EpiPen)

- Couvrir, maintenir au chaud
- Appeler les parents

Crise convulsive / épilepsie

- Garder son calme
- Sécurisé l'environnement
- Regarder l'heure / calculer temps de crise)
- Administrer le médicament d'urgence prescrit par les parents
- Si la crise dure plus que 3 minutes il faut appeler le 144

Après la crise :

- Appeler les parents
- La personne sera fatiguée

Crises d'Épilepsie + Premiers Secours

Une crise d'épilepsie est un dysfonctionnement temporaire des neurones du cerveau. En règle générale, ce dernier se stabilise de lui-même et met fin à la crise après un certain temps. Il existe différents types d'épilepsies et de crises.

Afin d'aider la personne lors d'une crise, il faut...

S · O · S

PENDANT

1



Assurer la sécurité

2



Protéger la tête

3



Retirer les vêtements serrés

4



Calculer le temps de la crise

S · O · S

APRÈS

5

Placer en position latérale de sécurité



6

Examiner les potentielles blessures



7

Rester et rassurer



Chercher une carte SOS avec des informations médicales.



À NE PAS FAIRE

- ✗ Ne rien mettre entre les dents
- ✗ Ne rien donner à boire
- ✗ Ne pas changer de position la personne
- ✗ Ne pas secouer la personne et ne pas crier, cela n'interrompt pas la crise
- ✗ Ne pas empêcher les mouvements

APPELER LE 144...

- Si la crise dure plus de 3 minutes
- Si elle a des blessures
- Si la personne ne reprend pas conscience
- Si des problèmes respiratoires surviennent après une crise dans l'eau
- Si une nouvelle crise survient
- Si c'est la première crise
- Si elle ne respire pas correctement après la crise
- Si vous n'êtes pas à l'aise avec la situation



Ligue Suisse
contre l'Épilepsie



epi suisse
Pour les personnes atteintes d'épilepsie

Degré 1 : (rougeurs douloureuses)

- Eviter l'exposition au soleil
- Refroidir la peau avec des linges humides, éviter l'hypothermie

Degré 2 : (cloques, douloureuses)

- Refroidir la brûlure avec de l'eau tiède pendant environ 20 minutes
- Couvrir la zone brûlée d'un linge/ pensement propre et sec
- Couvrir la personne pour éviter les chocs de température selon la gravité de la brûlure
- Ne pas retirer les vêtements qui collent à la peau
- Alerter le médecin, et si la blessure est plus grosse qu'une main, appeler l'ambulance pour transporter l'enfant dans un hôpital et informer les parents

Degré 3 : (cloques, pas de douleur)

- Appeler le 144
- Ne pas refroidir avec de l'eau
- Protéger la brûlure
- Ne pas déchirer les vêtements

Insolation

Symptômes :

Tête très rouge et brûlante / raideur de la nuque et maux de tête / nausées et vomissements / température souvent normale

Premiers secours :

- Installer immédiatement l'enfant à l'ombre
- Dégrafer les vêtements
- Surélever le haut du corps
- Refroidir
- Alarmer si trouble de conscience et du comportement ou si fièvres > 40°C
- Donner à boire
- Consulter un médecin
- Assister et surveiller

Empoisonnement

Signes d'un empoisonnement :

Somnolence / hallucination / douleur / malaise général / vomissement / dégradation de l'état général / atteinte des fonctions vitales

Premiers secours :

- Protégez-vous. Ne pas respirer, goûter ni toucher le produit toxique
- Je connais le produit et la personne est consciente → j'appelle le 145 (au moment de l'appel, il faut avoir le produit sur soi pour répondre aux questions)
- La personne est inconsciente → j'appelle le 144

Signes d'étouffement :

Crise de toux soudaine / étranglement / parler devient difficile / peur de la mort / signe de détresse respiratoire / sifflement à l'inspiration et à l'expiration / coloration bleue des lèvres / perte de connaissance

Mesures de premiers secours :

- Garder son calme
- Rassurer l'enfant
- Inviter l'enfant à tousser
- Faire entrer de l'air frais
- Surélever le haut du corps de l'enfant
- Appeler le 144 si nécessaire

Marche à suivre en cas d'ingestion d'un corps étranger avec détresse respiratoire :

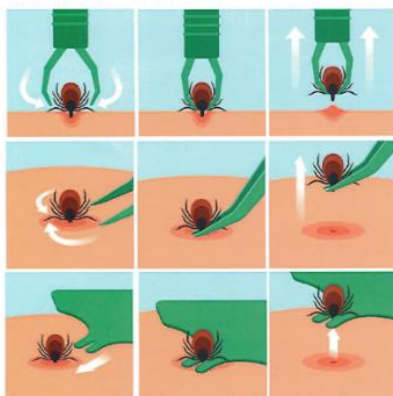
- 5 coups dans le dos entre les omoplates (torse penché en avant)
- En cas d'échec, manœuvre de Heimlich (fortes compressions de l'abdomen supérieur avec le point en donnant une impulsion vers le haut)
- Appeler le 144 si nécessaire

Piqûre de tique

- Retirer la tique : saisir latéralement, à fleur de peau avec des brucelles pointues et tirer vers le haut !! sans tourner !!
- Désinfecter le point de piqûre
- Faire un rond au stylo où elle était + scotcher la tique sur une feuille en mettant la date
- Consulter un pédiatre

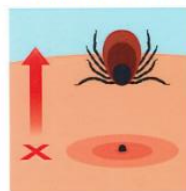
Les symptômes peuvent venir 6 mois à 1année plus tard

Retirer une tique – Comment faire



© Samaritains Suisse,

www.piqure-de-tique.ch



- Saisissez la tique au plus proche de la peau sans l'écraser
- La règle d'or: **contre la peau, mouvement lent et maîtrisé**
- Si vous avez des doutes sur la bonne méthode de retrait d'une tique = **consultez**

Organisation de sauvetage de la **CIS** 24

Symptômes :

Tuméfactions autour de la piqûre / Urticaire / Nausées et vomissements / Difficultés respiratoires,

Mesures de premier secours

- Retirer le dard
- Mesures locales : refroidir et surélever la partie atteinte
- Si allergie connue, donner ses médicaments à l'enfant
- Alarmer si réaction allergique, surtout détresse respiratoire
- Si inconscience : Appeler de l'aide et le 144, commencer le massage cardiaque jusqu'à l'arrivée du défibrillateur ou de l'ambulance

Accident dentaire

- Lors d'un choc à la tête, toujours contrôler la bouche
- Si fracture d'une dent, rechercher les morceaux cassés
- Conserver la dent dans du lait (ou de l'eau)
- Ne pas chercher à réimplanter la dent soi-même

Pour les parents : consulter un dentiste rapidement et penser à déclarer à l'assurance

Traumatisme crânio-cérébraux

- Si apparition de symptômes, consulter le pédiatre
- Alarmer si trouble de la conscience
- Surveiller pendant 24h
- Si inconscient, faire le schéma BLS- AED (cf. tableau ci-dessous)
- Si vomissement, tourner en bloc sur le côté pour éviter que l'enfant s'étouffe

Accident d'un/e membre du personnel

Petit accident (coupure, saignement) : désinfecter et mettre un pansement, expliquer la situation et calmer les enfants si besoin

Grave accident (fracture, grosse blessure) : demander à un enfant d'aller chercher une maîtresse ou la directrice d'établissement. S'il n'y a plus personne dans le bâtiment, appeler la Directrice : Demander aux enfants de passer le téléphone si besoin. Restez calme, demander de l'aide aux enfants pour chercher une personne capable d'aider (exemple : passer le téléphone, dicter le numéro).

Le/la membre de l'équipe est inconsciente : les enfants vont chercher de l'aide dans le bâtiment scolaire ou, si le malaise arrive dans les locaux de l'AES, à la concierge si elle est présente ou professeurs.

Les enfants reçoivent des brèves explications au début de l'année scolaire pendant des unités du matin, matinée, après-midi, après-école, quand seulement un adulte est présente. Dans

d'autres unités, il y a un minimum de 2 personnes, donc l'autre adulte peut intervenir et organiser de l'aide.

Incendie

La personne qui constate l'évènement :

- Rassemble, compte et confie les enfants à un autre collègue (si possible) pour les mettre à l'abri. (Avec une liste des présences)
- Alerte le service de feu **118**
- Ferme toutes les portes et fenêtres
- Eteindre l'incendie avec l'extincteur si elle ne prend aucun risque.
- Accueille et orienter le service du feu

Evacuation

- Garder son calme
- Mettre les élèves par deux et les compter (si possible)
- Fermer portes et fenêtres (pas à clé)
- Ne pas utiliser l'ascenseur
- Sortir en suivant les voies d'évacuation (pictogrammes verts)
- C'est l'adulte qui ferme la marche
- Marcher
- Aller à la place de rassemblement (à l'école et si elle est fermée, sous le préau)

Le premier enseignant qui arrive à la place de rassemblement est chef de la place et confie ses élèves à un collègue

- Il faut signaler au chef de la place s'il manque quelqu'un de son groupe (il ne faut pas retourner à l'intérieur du bâtiment)
- Rester avec les enfants, les rassurer, les occuper
- Suivre les informations de la direction et/ou pompiers

Si le couloir est enfumé

- Garder son calme
- Mettre un linge humide au fond de la porte, pour éviter que la fumée ne rentre dans la classe.
- Se mettre à la fenêtre et signaler sa présence aux sapeurs-pompiers
- Eventuellement recontacter le 118 ou un collègue par téléphone

Protection de l'enfant

Absence non-justifiée de l'enfant

Après 10 minutes du début de l'unité :

- Le personnel contacte le représentant légal de l'enfant ou le référent en cas d'urgence. Si pas de réponse après plusieurs essais :
- Le personnel va à la salle des maîtres pour demander à l'enseignant de l'enfant, s'il est malade ou pour savoir pourquoi il est absent...
- Le personnel appelle la responsable du bus
- Avertir la police au **117** et aller voir si cela est possible chez l'enfant en question
- Le personnel contacte la Responsable de l'AES si toujours pas de nouvelles
- Avertir le Conseiller Communal

Suspicion de maltraitance

- Le personnel note sur la feuille de suivi de l'enfant son observation avec la date. Si l'enfant exprime quelque chose, ce qui a été dit doit être transcrit mot pour mot.
- Le personnel de l'AES en parle avec la Responsable de l'AES
- La Responsable contacte et informe le Conseiller Communal responsable.
- La Directrice de l'établissement scolaire peut-être contactée.
- Le Conseiller Communal en charge de l'AES informe le Conseil Communal et ce dernier décide de prendre contact avec le SEJ
- En cas de suspicion de maltraitance grave (atteinte à la vie de l'enfant), avertir la police au **117**

« Attouchement » entre enfants :

L'équipe éducative fait en sorte dans l'aménagement des locaux et le suivi des enfants de ne pas donner l'occasion aux enfants de se retrouver dans une situation où il pourrait y avoir, entre eux, des attouchements.

- Le personnel de l'AES sépare immédiatement les enfants.
- Le personnel vérifie que les enfants n'ont pas de séquelles physiques si l'enfant est d'accord.
- Le personnel discute avec les enfants pour comprendre ce qu'il se passe, est-ce que c'est une envie des deux, est-ce que l'un des enfants a été forcé etc.
- Le personnel explique aux enfants qu'il n'est pas autorisé de toucher les parties intimes d'un autre
- Le personnel reste ouvert à ce sujet et si les enfants ont des questions ils peuvent les poser. Si l'adulte n'est pas à l'aise avec la question, il peut dire qu'il préfère que cette dernière soit posée à l'un de ses parents.
- Des livres sont à disposition
- Le personnel contacte la Responsable de l'AES pour l'informer de ce qui s'est passé
- La Responsable de l'AES en parle avec le Conseiller Communal : ensemble ils décideront des mesures à prendre.
- Le SEJ et d'éventuels professionnels auxiliaires (psychologue par exemple) qui suivent un des protagonistes, sont contactés afin d'avoir des conseils et qu'ils valident les mesures prises.

- La Directrice de l'établissement du cercle scolaire est mise au courant

Personne non-autorisée / inconnue

Il ne faut dans tous les cas pas laisser partir l'enfant avec une personne non autorisée à venir chercher l'enfant ou une personne inconnue sans l'accord de son représentant légal.

- Demander une pièce d'identité
- Appeler le représentant légal :

S'il répond : suivre ce qu'il dit

S'il ne répond pas : ne pas laisser partir l'enfant

- Demander à la personne de partir

Si la personne non-autorisée / inconnue ne part pas :
appeler la police **117**

- Informer le/la responsable

Mort d'un enfant ou d'un membre du personnel

À l'AES : essayer de le réanimer (selon schéma ci-dessus, 3^{ème} colonne), appeler les urgences. Dans un deuxième temps, faire venir un psychologue pour parler avec les parents, les enfants, le personnel et d'autres personnes concernées

En dehors de l'AES : l'école va informer les élèves, le personnel de l'accueil prend également du temps pour échanger à ce sujet. Il peut faire venir un psychologue si nécessaire.

Mort d'un membre de la famille (papa, maman, frère, sœur) : l'école informe la classe de ce qui s'est passé ou de ce qu'elle sait. Ils vont raconter sobrement les faits qu'ils connaissent. Cela sécurise les enfants et leur permet d'oser poser les questions qui tourneront dans leur tête. Ils vont laisser un temps de paroles aux enfants qui veulent s'exprimer à ce sujet ou qui ont des questions.

En ce qui concerne l'accueil, dans chacun des cas ci-dessus, nous suivons le même procédé que celui de l'école. C'est-à-dire :

- Nous leur laissons du temps pour qu'ils puissent s'exprimer.
- Nous avons le droit d'être ému et de montrer nos émotions.
- Nous pouvons exprimer les différentes émotions que nous pouvons ressentir à ce moment-là.
- Nous accueillons ce qui vient et recevons les initiatives des élèves...
- Nous pouvons demander aux enfants s'ils aimeraient faire quelque chose pour témoigner de leur amitié (quelque chose qui vient de l'accueil...). Nous n'obligeons pas comme ils le font déjà à l'école.

Il est important ensuite de parler d'autre chose, faire une activité spéciale ou que les enfants apprécient pour se changer les idées et passer un moment convivial.

L'AES se montre présent et témoigne de son soutien en permettant à un des collaborateurs d'être présent lors de la cérémonie, par exemple.

Accompagnement et soutien :

Office familial Fribourg : As'tram (<http://www.astrame.ch/accueil.html>)

Mieux traverser le deuil (<https://mieux-traverser-le-deuil.fr/le-deuil/>)

Autres sites internet et documents :

Urgences psychosociales : www.emups.ch

Médecin cantonal pour les questions de santé et d'hygiène : <https://www.fr.ch/smc>

Recommandations en cas d'urgence : http://fr.ch/spo/files/pdf61/urgence_FR.pdf

Protection de l'enfance Suisse : [Home](#) | [Protection de l'enfance Suisse](#)